

XPS 13

Brukerhåndbok

Datamaskinmodell: XPS 9333

Forskriftsmodell: P29G

Forskriftstype: P29G003



Merknader, forholdsregler og advarsler



MERK: Et OBS!-avsnitt inneholder viktig informasjon som gjør at du kan bruke datamaskinen mer effektivt.



FORHOLDSREGEL: VIKTIG angir potensiell fare for maskinvaren eller tap av data hvis du ikke følger instruksjonene.



ADVARSEL: ADVARSEL angir potensiell fare for skade på eiendom, personskade eller død.

© 2013 Dell Inc.

Varemerker som brukes i denne teksten: Dell™, DELL-logoen og XPS™ er varemerker som tilhører Dell Inc. Microsoft® og Windows® er registrerte varemerker som tilhører Microsoft corporation i USA og/eller andre land. Bluetooth® er et registrert varemerke som tilhører Bluetooth SIG, Inc. og som benyttes av Dell på lisens. Intel® og Intel SpeedStep® er varemerker som tilhører Intel Corporation i USA. og/eller andre land.

2013 - 11 Rev. A00

Innhold

Før du arbeider inne i datamaskinen	7
Før du begynner	7
Anbefalte verktøy	7
Sikkerhetsanvisninger.	8
Etter at du har arbeidet inne i datamaskinen.	9
Ta av hoveddekselet.	10
Prosedyre	10
Sette på plass hoveddekselet	11
Prosedyre	11
Ta ut strømlampekortet.	12
Før jobben	12
Prosedyre	12
Sette inn strømlampekortet	13
Prosedyre	13
Etter jobben	13
Ta ut et batteri	14
Før jobben	14
Prosedyre	14
Skifte batteri	15
Prosedyre	15
Etter jobben	15
Ta av høyttalerne	16
Før jobben	16
Prosedyre	16
Sette inn høyttalerne	18
Prosedyre	18
Etter jobben	18


Ta ut trådløskortet	19
Før jobben	19
Prosedyre	19
Sette inn trådløskortet	20
Prosedyre	20
Etter jobben	20
Fjerne SSD-enheten	21
Før jobben	21
Prosedyre	21
Sette inn SSD-disken	23
Prosedyre	23
Etter jobben	23
Ta ut varmeavlederen	24
Før jobben	24
Prosedyre	24
Sette inn varmeavlederen	25
Prosedyre	25
Etter jobben	25
Ta ut viften	26
Før jobben	26
Prosedyre	26
Sette inn viften	28
Prosedyre	28
Etter jobben	28
Ta ut strømadapterporten	29
Før jobben	29
Prosedyre	29
Sette inn strømadapterporten	30
Prosedyre	30
Etter jobben	30

Ta ut I/U-kortet	31
Før jobben	31
Prosedyre	31
Sette inn I/U-kortet	33
Prosedyre	33
Etter jobben	33
Ta ut hovedkortet	34
Før jobben	34
Prosedyre	35
Sette inn hovedkortet	37
Prosedyre	37
Etter jobben	37
Skrive inn servicekoden i BIOS.	37
Ta ut klokkebatteriet	38
Før jobben	38
Prosedyre	39
Sette inn klokkebatteriet	40
Prosedyre	40
Etter jobben	40
Ta av skjermenheten	41
Før jobben	41
Prosedyre	41
Sette på skjermenheten	44
Prosedyre	44
Etter jobben	44
Ta av tastaturet	45
Før jobben	45
Prosedyre	46
Sette på tastaturet	47
Prosedyre	47
Etter jobben	47

Ta av håndleddstøtten	48
Før jobben	48
Prosedyre	49
Sette på plass håndleddstøtten.	50
Prosedyre	50
Etter jobben	50
System Setup (Systemoppsett)	51
Oversikt.	51
Åpne System Setup (systemoppsett).	51
Boot Sequence (Oppstartsrekkefølge).	56
Flashoppdaterer BIOS	58

Før du arbeider inne i datamaskinen

Før du begynner

 **FORHOLDSREGEL: Lagre og lukk alle åpne filer og avslutt alle åpne programmer før du slår av datamaskinen, slik at du unngår å miste data.**


- 1 Lagre og lukk alle åpne filer og avslutt alle åpne programmer før du slår av datamaskinen.
- 2 Følg instruksjonene for å slå av datamaskinen i henhold til operativsystemet som er installert på datamaskinen.

Windows 8:

Pek på nedre eller øvre høyre hjørne på skjermen for å åpne perleraden, og klikk deretter **Innstillinger** → **Strøm** → **Slå av**.

Windows 7:

Klikk **Start** og deretter **Slå av**.

 **MERK:** Hvis du bruker et annet operativsystem, må du se dokumentasjonen til operativsystemet for å finne instruksjoner for hvordan du avslutter og slår av.

- 3 Etter at datamaskin en er slått av må du koble den fra strømmettet.
- 4 Koble fra alle kabler, slik som strøm- og USB-kablene.
- 5 Koble alt tilkoblet utstyr fra datamaskinen.








Anbefalte verktøy

Veiledningene i dette dokumentet kan kreve at du bruker følgende verktøy:

- En stjerneskrutrekker
- T5-skrutrekker
- Plastspiss

Sikkerhetsanvisninger

Følg disse retningslinjene for sikkerhet for å verne om din egen sikkerhet og beskytte datamaskinen mot mulig skade.

-  **ADVARSEL:** Før du arbeider inne i datamaskinen, må du lese sikkerhetsinformasjonen som fulgte med datamaskinen. Du finner mer informasjon om god sikkerhetspraksis på hjemmesiden for overholdelse av forskrifter (Regulatory Compliance) på dell.com/regulatory_compliance.
-  **ADVARSEL:** Koble fra alle strømkilder før du åpner datamaskindekselet eller paneler. Når du er ferdig med arbeidet inni datamaskinen, setter du plass alle deksler, paneler og skruer før du kobler til strømkilden.
-  **FORHOLDSREGEL:** Det er bare sertifiserte serviceteknikere som er autorisert til å ta av datamaskindekslet og få tilgang til de innvendige komponentene i datamaskinen. Se sikkerhetsinstruksjonene hvis du trenger fullstendig informasjon om forholdsregler for sikkerhet, utføring av arbeid inne i datamaskinen og beskyttelse mot elektrostatisk utladning.
-  **FORHOLDSREGEL:** Sørg for at arbeidsflaten er plan og ren slik at du ikke skader datamaskinen.
-  **FORHOLDSREGEL:** Sørg for at du er jordet ved å berøre en umalt metallflate før du håndterer deler inne i datamaskinen. Under arbeidet må du med jevne mellomrom berøre en umalt metallflate for å lade ut statisk elektrisitet som kan skade de interne komponentene.
-  **FORHOLDSREGEL:** Når du kobler fra en kabel, må du trekke i kontakten eller i strekkavlastningsløkken og ikke i selve kablet. Noen kabler har kontakter med låsetapper eller tommelskruer som du må løsne før du kobler fra kablet. Når du kobler fra kabler, må du sørge for å ha dem jevnt innrettet slik at du ikke bøyer noen av kontaktpinnene. Når du kobler til kabler, må du passe på at kontaktene og portene er riktig vei og innrettet etter hverandre.
-  **FORHOLDSREGEL:** For å unngå å skade komponenter og kort må du holde dem i kantene og unngå å berøre pinner og kontakter.

Etter at du har arbeidet inne i datamaskinen



FORHOLDSREGEL: Hvis du lar løse skruer ligge igjen inne i datamaskinen din, kan dette skade datamaskinen slik at den ikke fungerer.

- 1 Skru inn alle skruer og påse at det ikke er noen løse skruer inne i datamaskinen.
- 2 Koble til alle eksterne enheter, kabler, kort og andre del(er) som du tok ut før du startet arbeidet.
- 3 Koble datamaskinen til et støpsel.
- 4 Slå på datamaskinen.

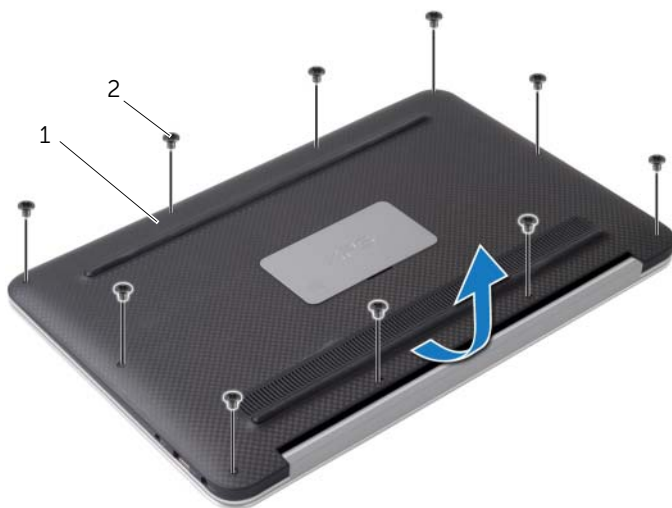
Ta av hoveddekselet



ADVARSEL: Før du gjør noe arbeid inne i datamaskinen, må du lese sikkerhetsinformasjonen som fulgte med datamaskinen og følge trinnene i "Før du arbeider inne i datamaskinen" på side 7. Etter at du har jobbet inni datamaskinen, må du følge anvisningene i "Etter at du har arbeidet inne i datamaskinen" på side 9. Du finner mer informasjon om god sikkerhetspraksis på hjemmesiden for overholdelse av forskrifter (Regulatory Compliance) på dell.com/regulatory_compliance.

Prosedyre

- 1 Lukk skjermen og snu datamaskinen.
- 2 Bruk en Torx 5-skrutrekker til å skru ut skruene som fester bunndekselet til håndleddstøtten.
- 3 Start bak på datamaskinen og tving opp dekslet ved hjelp av fingertuppene.
- 4 Løft bunndekselet av håndleddstøtten.



1 hoveddekselet

2 skruer (10)

Sette på plass hoveddekselet



ADVARSEL: Før du gjør noe arbeid inne i datamaskinen, må du lese sikkerhetsinformasjonen som fulgte med datamaskinen og følge trinnene i "Før du arbeider inne i datamaskinen" på side 7. Etter at du har jobbet inni datamaskinen, må du følge anvisningene i "Etter at du har arbeidet inne i datamaskinen" på side 9. Du finner mer informasjon om god sikkerhetspraksis på hjemmesiden for overholdelse av forskrifter (Regulatory Compliance) på dell.com/regulatory_compliance.

Prosedyre

- 1 Rett inn bunndekslet etter håndleddstøtten, og trykk dekselet på plass.
- 2 Bruk en Torx 5-skrutrekker til å skru inn skruene som fester dekselet til håndleddstøtten.

Ta ut strømlampekortet



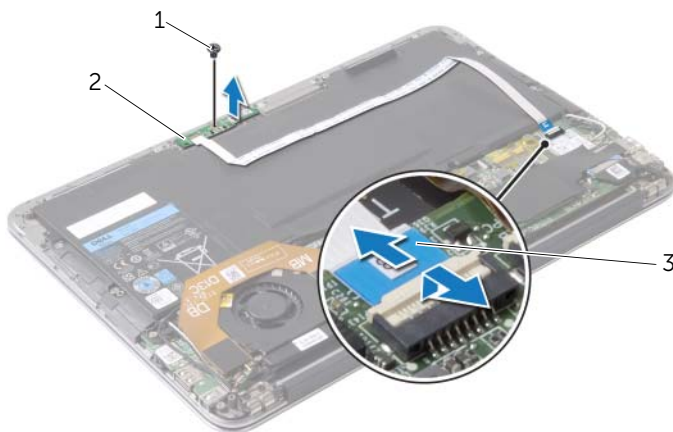
ADVARSEL: Før du gjør noe arbeid inne i datamaskinen, må du lese sikkerhetsinformasjonen som fulgte med datamaskinen og følge trinnene i "Før du arbeider inne i datamaskinen" på side 7. Etter at du har jobbet inni datamaskinen, må du følge anvisningene i "Etter at du har arbeidet inne i datamaskinen" på side 9. Du finner mer informasjon om god sikkerhetspraksis på hjemmesiden for overholdelse av forskrifter (Regulatory Compliance) på dell.com/regulatory_compliance.

Før jobben

Ta av dekselet. Se "Ta av hoveddekselet" på side 10.

Prosedyre

- 1 Løft kontaktlåsen og koble strømlyskortets kabel fra hovedkortet ved bruk av uttrekkstappen.
- 2 Fjern skruen som fester strømlampekortet til håndleddsstøtten.
- 3 Løft strømlampekortet av håndleddsstøtten.



1 skruen

2 strømlampekort

3 strømlampekortkabel

Sette inn strømlampekortet



ADVARSEL: Før du gjør noe arbeid inne i datamaskinen, må du lese sikkerhetsinformasjonen som fulgte med datamaskinen og følge trinnene i "Før du arbeider inne i datamaskinen" på side 7. Etter at du har jobbet inni datamaskinen, må du følge anvisningene i "Etter at du har arbeidet inne i datamaskinen" på side 9. Du finner mer informasjon om god sikkerhetspraksis på hjemmesiden for overholdelse av forskrifter (Regulatory Compliance) på dell.com/regulatory_compliance.

Prosedyre

- 1 Rett inn skruehullet på strømlampekortet etter skruehullet på håndleddstøtten.
- 2 Skru inn skruen som fester strømlampekortet til håndleddsstøtten.
- 3 Skyv statuslampekortets kabel inn i kontakten på hovedkortet, og trykk ned kontaktlåsen for å feste kabelen.

Etter jobben

Sett på dekkelet. Se "Sette på plass hoveddekkelet" på side 11.

Ta ut et batteri



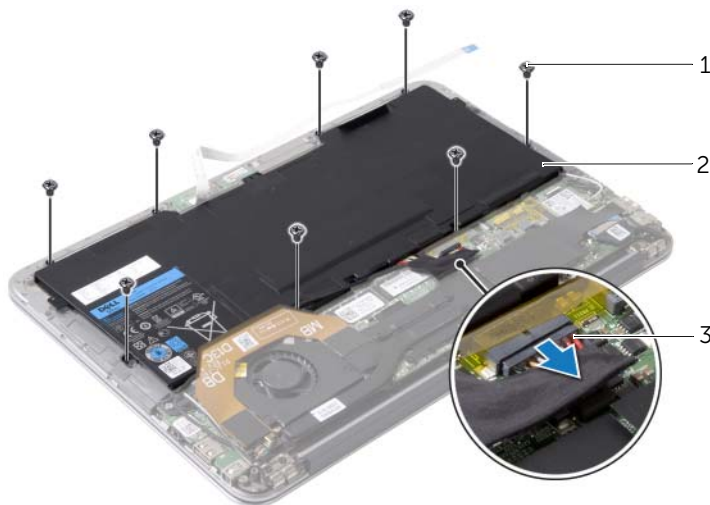
ADVARSEL: Før du gjør noe arbeid inne i datamaskinen, må du lese sikkerhetsinformasjonen som fulgte med datamaskinen og følge trinnene i "Før du arbeider inne i datamaskinen" på side 7. Etter at du har jobbet inni datamaskinen, må du følge anvisningene i "Etter at du har arbeidet inne i datamaskinen" på side 9. Du finner mer informasjon om god sikkerhetspraksis på hjemmesiden for overholdelse av forskrifter (Regulatory Compliance) på dell.com/regulatory_compliance.

Før jobben

- 1 Ta av dekselet. Se "Ta av hoveddekselet" på side 10.
- 2 Koble kabelen til statuslyskortet fra kontakten på hovedkortet. Se "Ta ut strømlampekortet" på side 12.

Prosedyre

- 1 Koble batterikabelen fra hovedkortet.
- 2 Skru ut skruene som fester batteriet til håndleddstøtten.
- 3 Løft batteriet av håndleddstøtten.



1 skruer (8)

2 batteri

3 batterikabel

Skifte batteri



ADVARSEL: Før du gjør noe arbeid inne i datamaskinen, må du lese sikkerhetsinformasjonen som fulgte med datamaskinen og følge trinnene i "Før du arbeider inne i datamaskinen" på side 7. Etter at du har jobbet inni datamaskinen, må du følge anvisningene i "Etter at du har arbeidet inne i datamaskinen" på side 9. Du finner mer informasjon om god sikkerhetspraksis på hjemmesiden for overholdelse av forskrifter (Regulatory Compliance) på dell.com/regulatory_compliance.

Prosedyre

- 1 Innrett skruehullene på batteriet med skruehullene på håndleddstøtten.
- 2 Skru inn skruene som fester batteriet til håndleddstøtten.
- 3 Koble batterikabelen til hovedkortet.

Etter jobben

- 1 Koble kabelen til strømlyskortet til hovedkortet. Se "Sette inn strømlampekortet" på side 13.
- 2 Sett på dekselet. Se "Sette på plass hoveddekselet" på side 11.

Ta av høyttalerne



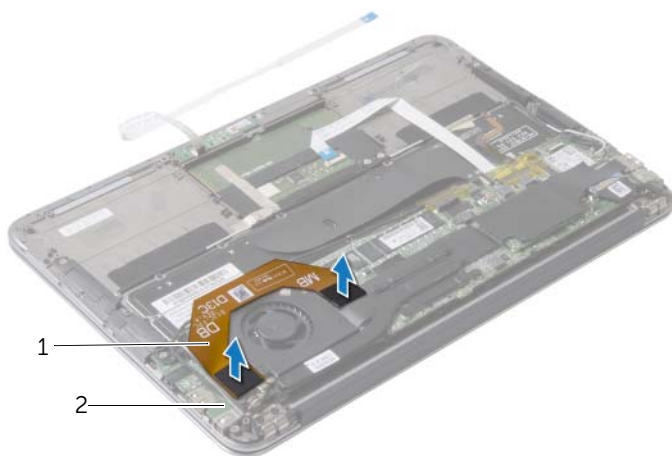
ADVARSEL: Før du gjør noe arbeid inne i datamaskinen, må du lese sikkerhetsinformasjonen som fulgte med datamaskinen og følge trinnene i "Før du arbeider inne i datamaskinen" på side 7. Etter at du har jobbet inni datamaskinen, må du følge anvisningene i "Etter at du har arbeidet inne i datamaskinen" på side 9. Du finner mer informasjon om god sikkerhetspraksis på hjemmesiden for overholdelse av forskrifter (Regulatory Compliance) på dell.com/regulatory_compliance.

Før jobben

- 1 Ta av dekselet. Se "Ta av hoveddekselet" på side 10.
- 2 Koble kabelen til statuslyskortet fra kontakten på hovedkortet. Se "Ta ut strømlampekortet" på side 12.
- 3 Ta ut batteriet. Se "Ta ut et batteri" på side 14.

Prosedyre

- 1 Koble kabelen til I/U-enheten fra I/U-kortet og hovedkortet.

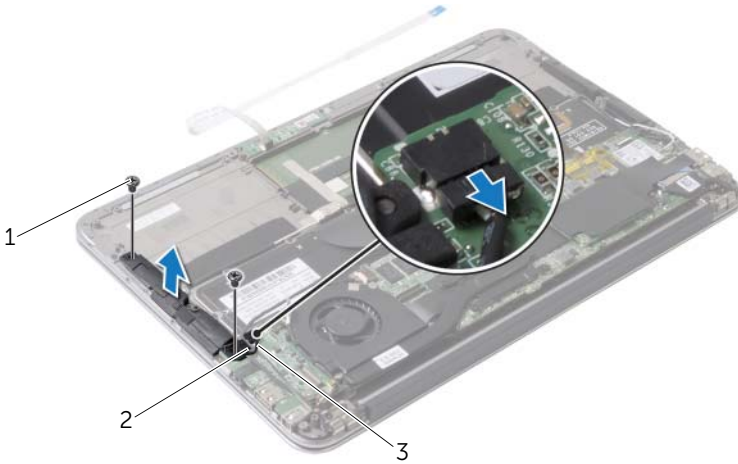


1 I/U-kabel

2 I/U-kort

- 2 Koble venstre høyttalerkabel fra kontakten på I/U-kortet.
- 3 Løsne trådløskortets kabler fra kabelføringen på venstre høyttaler.
- 4 Fjern de to skruene som fester venstre høyttaler til håndleddstøtten.

5 Løft venstre høyttaler av håndleddstøtten.



1 skruer (2)

2 kabelføring

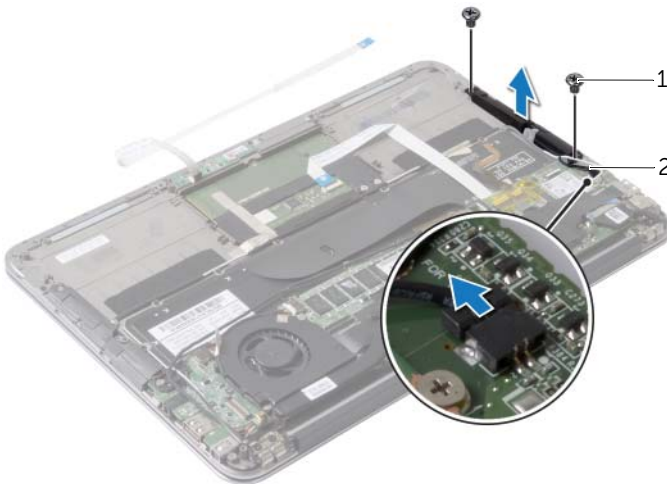
3 kabel til venstre høyttaler

6 Løsne trådløskortets kabler fra kabelføringen på høyre høyttaler.

7 Koble høyre høyttalerkabel fra hovedkortet.

8 Fjern de to skruene som fester høyre høyttaler til håndleddstøtten.

9 Løft høyre høyttaler av håndleddstøtten.



1 skruer (2)

2 kabel til høyre høyttaler

Sette inn høyttalerne



ADVARSEL: Før du gjør noe arbeid inne i datamaskinen, må du lese sikkerhetsinformasjonen som fulgte med datamaskinen og følge trinnene i "Før du arbeider inne i datamaskinen" på side 7. Etter at du har jobbet inni datamaskinen, må du følge anvisningene i "Etter at du har arbeidet inne i datamaskinen" på side 9. Du finner mer informasjon om god sikkerhetspraksis på hjemmesiden for overholdelse av forskrifter (Regulatory Compliance) på dell.com/regulatory_compliance.

Prosedyre

- 1 Rett inn skru hullene på venstre høyttaler etter skru hullene på håndledstøtten.
- 2 Skru inn de to skruene som fester venstre høyttaler til håndledstøtten.
- 3 Før kablene til trådløskortet gjennom kabelføringen på venstre høyttaler.
- 4 Koble venstre høyttalerkabel til kontakten på I/U-kortet.
- 5 Fest I/U-enhetens kabel til I/U-kortet og hovedkortet.
- 6 Rett inn skru hullene på høyre høyttaler etter skru hullene på håndledstøtten.
- 7 Skru inn de to skruene som fester høyre høyttaler til håndledstøtten.
- 8 Koble kabelen til høyre høyttaler til hovedkortet.
- 9 Før kabelen til trådløskortet gjennom kabelføringen på høyre høyttaler.

Etter jobben

- 1 Sett tilbake batteriet. Se "Skifte batteri" på side 15.
- 2 Koble kabelen til strømlyskortet til hovedkortet. Se "Sette inn strømlampekortet" på side 13.
- 3 Sett på dekselet. Se "Sette på plass hoveddekselet" på side 11.

Ta ut trådløskortet

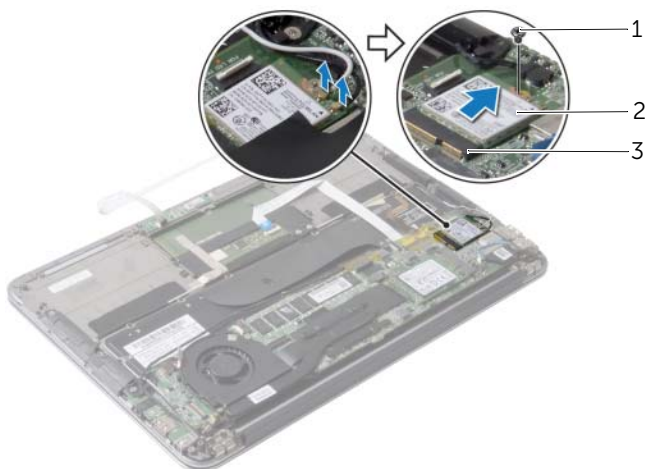
⚠ ADVARSEL: Før du gjør noe arbeid inne i datamaskinen, må du lese sikkerhetsinformasjonen som fulgte med datamaskinen og følge trinnene i "Før du arbeider inne i datamaskinen" på side 7. Etter at du har jobbet inni datamaskinen, må du følge anvisningene i "Etter at du har arbeidet inne i datamaskinen" på side 9. Du finner mer informasjon om god sikkerhetspraksis på hjemmesiden for overholdelse av forskrifter (Regulatory Compliance) på dell.com/regulatory_compliance.

Før jobben

- 1 Ta av dekselet. Se "Ta av hoveddekselet" på side 10.
- 2 Koble kabelen til statuslyskortet fra kontakten på hovedkortet. Se "Ta ut strømlampekortet" på side 12.
- 3 Ta ut batteriet. Se "Ta ut et batteri" på side 14.

Prosedyre

- 1 Koble kablene til trådløskortet fra trådløskortet.
- 2 Fjern skruen som fester det trådløse kortet til hovedkortet.
- 3 Skyv det trådløse kortet ut av kontakten.



1 skruen

2 trådløskort

3 trådløskortkontakt

Sette inn trådløskortet



ADVARSEL: Før du gjør noe arbeid inne i datamaskinen, må du lese sikkerhetsinformasjonen som fulgte med datamaskinen og følge trinnene i "Før du arbeider inne i datamaskinen" på side 7. Etter at du har jobbet inni datamaskinen, må du følge anvisningene i "Etter at du har arbeidet inne i datamaskinen" på side 9. Du finner mer informasjon om god sikkerhetspraksis på hjemmesiden for overholdelse av forskrifter (Regulatory Compliance) på dell.com/regulatory_compliance.

Prosedyre

- 1 Innrett hakket på trådløskortet etter tappen på kontakten til trådløskortet.



FORHOLDSREGEL: For å unngå skader på trådløskortet må du aldri legge ledninger under kortet.

- 2 Sett trådløskortet ned i kontakten i en vinkel.
- 3 Trykk den andre enden av trådløskortet ned, og fest skruen som fester kortet til hovedkortet.
- 4 Koble antennekablene til trådløskortet.




Tabellen nedenfor viser fargeplanen for trådløskortet som datamaskinen støtter.

Kontakter på trådløskortet	Fargeplan for trådløskortet
WLAN + Bluetooth (2 kabler)	
Hoved-WLAN + Bluetooth (hvit trekant)	hvit
Hjelpe-WLAN + Bluetooth (svart trekant)	svart

Etter jobben

- 1 Sett tilbake batteriet. Se "Skifte batteri" på side 15.
- 2 Koble kablet til strømlyskortet til hovedkortet. Se "Sette inn strømlampekortet" på side 13.
- 3 Sett på dekselet. Se "Sette på plass hoveddekselet" på side 11.

Fjerne SSD-enheten

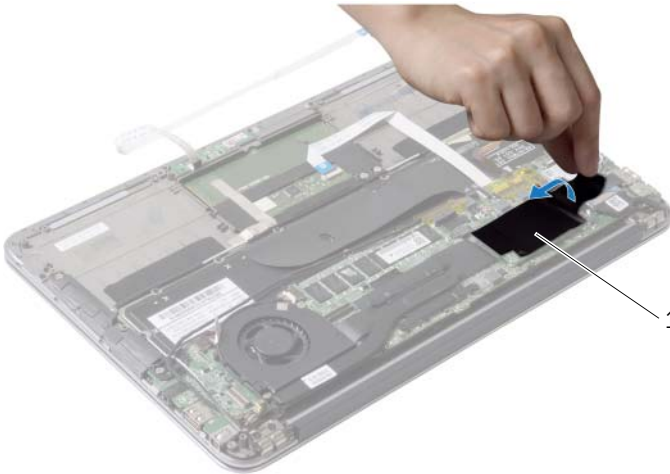
-  **ADVARSEL:** Før du gjør noe arbeid inne i datamaskinen, må du lese sikkerhetsinformasjonen som fulgte med datamaskinen og følge trinnene i "Før du arbeider inne i datamaskinen" på side 7. Etter at du har jobbet inni datamaskinen, må du følge anvisningene i "Etter at du har arbeidet inne i datamaskinen" på side 9. Du finner mer informasjon om god sikkerhetspraksis på hjemmesiden for overholdelse av forskrifter (Regulatory Compliance) på dell.com/regulatory_compliance.
-  **FORHOLDSREGEL:** For å unngå tap av data må du ikke ta ut SSD-disken mens datamaskinen er på eller i hvilemodus.
-  **FORHOLDSREGEL:** SSD-disker er ekstremt skjøre. Vær forsiktig når du håndterer SSD-disken.

Før jobben

- 1 Ta av dekselet. Se "Ta av hoveddekselet" på side 10.
- 2 Koble kablen til statuslyskortet fra kontakten på hovedkortet. Se "Ta ut strømlampekortet" på side 12.
- 3 Ta ut batteriet. Se "Ta ut et batteri" på side 14.

Prosedyre

- 1 Pirk av teipen som er festet over SSD-disken.



1 teip

- 2 Skru ut skruene som fester SSD-disken til hovedkortet.
- 3 Skyv SSD-disken, og ta den ut av hovedkortkontakten.



1	skruer	2	SSD-kontakt
3	SSD-disk		

Sette inn SSD-disken



ADVARSEL: Før du gjør noe arbeid inne i datamaskinen, må du lese sikkerhetsinformasjonen som fulgte med datamaskinen og følge trinnene i "Før du arbeider inne i datamaskinen" på side 7. Etter at du har jobbet inni datamaskinen, må du følge anvisningene i "Etter at du har arbeidet inne i datamaskinen" på side 9. Du finner mer informasjon om god sikkerhetspraksis på hjemmesiden for overholdelse av forskrifter (Regulatory Compliance) på dell.com/regulatory_compliance.

Prosedyre

- 1 Rett inn hakket på SSD-enheten etter tappen SSD-kontakten.



FORHOLDSREGEL: Bruk fast og jevnt trykk for å skyve SSD-disken på plass. Hvis du bruker for mye makt, kan du skade kontakten.

- 2 Skyv SSD-enheten inn i SSD-kontakten i en vinkel.
- 3 Trykk den andre enden av SSD-enheten ned, og skru inn skruen som fester SSD-enheten til hovedkortet.
- 4 Fest teipen over SSD-disken.

Etter jobben

- 1 Sett tilbake batteriet. Se "Skifte batteri" på side 15.
- 2 Koble kabelen til strømlyskortet til hovedkortet. Se "Sette inn strømlampekortet" på side 13.
- 3 Sett på dekselet. Se "Sette på plass hoveddekselet" på side 11.

Ta ut varmeavlederen



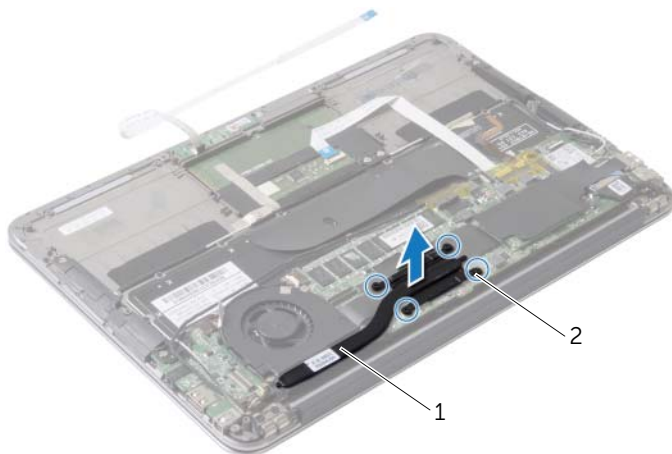
ADVARSEL: Før du gjør noe arbeid inne i datamaskinen, må du lese sikkerhetsinformasjonen som fulgte med datamaskinen og følge trinnene i "Før du arbeider inne i datamaskinen" på side 7. Etter at du har jobbet inni datamaskinen, må du følge anvisningene i "Etter at du har arbeidet inne i datamaskinen" på side 9. Du finner mer informasjon om god sikkerhetspraksis på hjemmesiden for overholdelse av forskrifter (Regulatory Compliance) på dell.com/regulatory_compliance.

Før jobben

- 1 Ta av dekselet. Se "Ta av hoveddekselet" på side 10.
- 2 Koble kabelen til statuslyskortet fra kontakten på hovedkortet. Se "Ta ut strømlampekortet" på side 12.
- 3 Ta ut batteriet. Se "Ta ut et batteri" på side 14.

Prosedyre

- 1 Løsne i rekkefølge (angitt på varmeavlederen) festeskruene som fester varmeavlederen til hovedkortet.
- 2 Løft varmeavlederen vekk fra hovedkortet.



1 Varmeavleder

2 festeskruer (4)

Sette inn varmeavlederen



ADVARSEL: Før du gjør noe arbeid inne i datamaskinen, må du lese sikkerhetsinformasjonen som fulgte med datamaskinen og følge trinnene i "Før du arbeider inne i datamaskinen" på side 7. Etter at du har jobbet inni datamaskinen, må du følge anvisningene i "Etter at du har arbeidet inne i datamaskinen" på side 9. Du finner mer informasjon om god sikkerhetspraksis på hjemmesiden for overholdelse av forskrifter (Regulatory Compliance) på dell.com/regulatory_compliance.

Prosedyre



MERK: Det opprinnelige termiske fettene kan brukes om igjen hvis det opprinnelige hovedkortet og varmeavlederen settes inn igjen sammen. Hvis hovedkortet eller varmeavlederen blir byttet ut, må du bruke den termiske puten som fulgte med i pakken slik at termisk konduktivitet oppnås.

- 1 Tørk av termisk fett fra bunnen av varmeavlederen, og påfør det igjen.
- 2 Rett inn skruerullene på varmeavlederen etter skruerullene på hovedkortet.
- 3 Trekk til i rekkefølge (angitt på varmeavlederen) festeskruene som fester varmeavlederen til hovedkortet.

Etter jobben

- 1 Sett tilbake batteriet. Se "Skifte batteri" på side 15.
- 2 Koble kabelen til strømlyskortet til hovedkortet. Se "Sette inn strømlampekortet" på side 13.
- 3 Sett på dekselet. Se "Sette på plass hoveddekselet" på side 11.

Ta ut viften



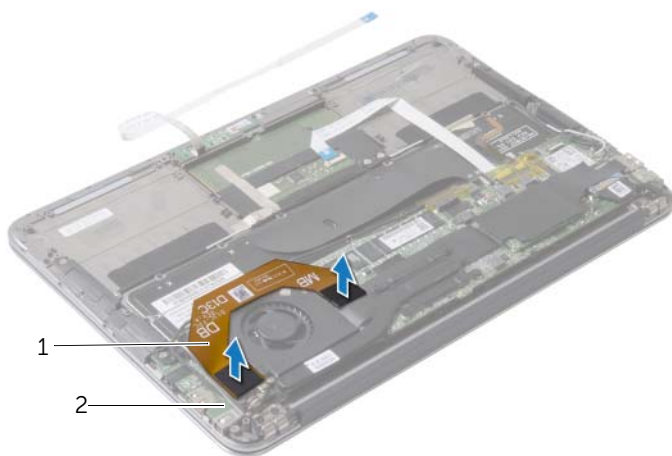
ADVARSEL: Før du gjør noe arbeid inne i datamaskinen, må du lese sikkerhetsinformasjonen som fulgte med datamaskinen og følge trinnene i "Før du arbeider inne i datamaskinen" på side 7. Etter at du har jobbet inni datamaskinen, må du følge anvisningene i "Etter at du har arbeidet inne i datamaskinen" på side 9. Du finner mer informasjon om god sikkerhetspraksis på hjemmesiden for overholdelse av forskrifter (Regulatory Compliance) på dell.com/regulatory_compliance.

Før jobben

- 1 Ta av dekselet. Se "Ta av hoveddekselet" på side 10.
- 2 Koble kabelen til statuslyskortet fra kontakten på hovedkortet. Se "Ta ut strømlampekortet" på side 12.
- 3 Ta ut batteriet. Se "Ta ut et batteri" på side 14.

Prosedyre

- 1 Koble kabelen til I/U-enheten fra I/U-kortet og hovedkortet.



1 I/U-kabel

2 I/U-kort

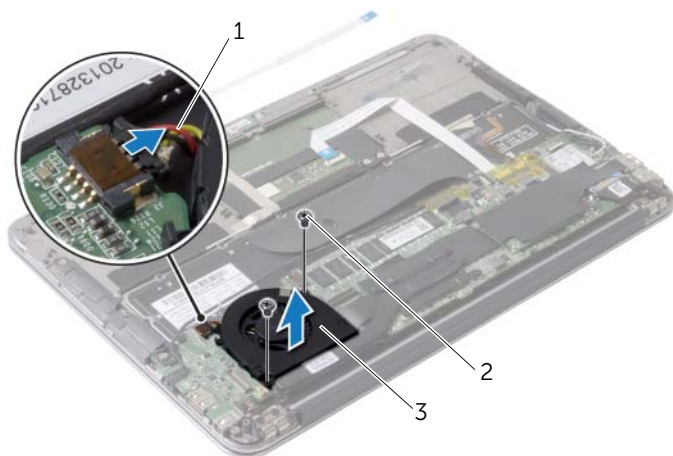
- 2 Koble kabelen til strømadapterporten fra kontakten på hovedkortet.
- 3 Løsne strømadapterkabelen fra kabelføringene på viften.



1 kabelføringer

2 kabel til strømadapterport

- 4 Koble viftekabelen fra kontakten på I/U-kortet.
- 5 Skru ut skruene som fester viften til håndleddstøtten.
- 6 Løft viften av håndleddstøtten.



1 viftekabel

2 skruer (2)

3 vifte

Sette inn viften



ADVARSEL: Før du gjør noe arbeid inne i datamaskinen, må du lese sikkerhetsinformasjonen som fulgte med datamaskinen og følge trinnene i "Før du arbeider inne i datamaskinen" på side 7. Etter at du har jobbet inni datamaskinen, må du følge anvisningene i "Etter at du har arbeidet inne i datamaskinen" på side 9. Du finner mer informasjon om god sikkerhetspraksis på hjemmesiden for overholdelse av forskrifter (Regulatory Compliance) på dell.com/regulatory_compliance.

Prosedyre

- 1 Rett inn skruehullene på viften etter skruehullene på håndleddstøtten.
- 2 Skru inn skruene som fester viften til håndleddstøtten.
- 3 Koble viftekabelen til kontakten på I/U-kortet.
- 4 Før strømadapterkabelen gjennom kabelføringene på viften.
- 5 Koble kabelen til strømkontakten til kontakten på hovedkortet.
- 6 Fest I/U-enhetens kabel til I/U-kortet og hovedkortet.

Etter jobben

- 1 Sett tilbake batteriet. Se "Skifte batteri" på side 15.
- 2 Koble kabelen til strømlyskortet til hovedkortet. Se "Sette inn strømlampekortet" på side 13.
- 3 Sett på dekselet. Se "Sette på plass hoveddekselet" på side 11.

Ta ut strømadapterporten

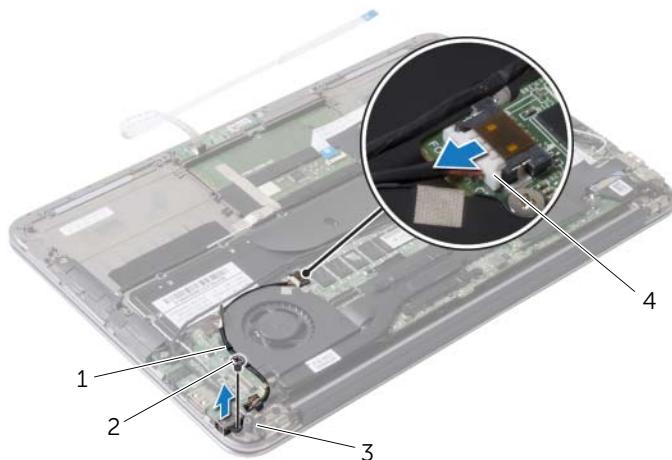
⚠ ADVARSEL: Før du gjør noe arbeid inne i datamaskinen, må du lese sikkerhetsinformasjonen som fulgte med datamaskinen og følge trinnene i "Før du arbeider inne i datamaskinen" på side 7. Etter at du har jobbet inni datamaskinen, må du følge anvisningene i "Etter at du har arbeidet inne i datamaskinen" på side 9. Du finner mer informasjon om god sikkerhetspraksis på hjemmesiden for overholdelse av forskrifter (Regulatory Compliance) på dell.com/regulatory_compliance.

Før jobben

- 1 Ta av dekselet. Se "Ta av hoveddekselet" på side 10.
- 2 Koble kabelen til statuslyskortet fra kontakten på hovedkortet. Se "Ta ut strømlampekortet" på side 12.
- 3 Ta ut batteriet. Se "Ta ut et batteri" på side 14.

Prosedyre

- 1 Fjern kabelen til trådløskortet og kabelen til berøringsskjermen fra føringssporene i skjermhengslet.
- 2 Koble kabelen til strømadapterporten fra kontakten på hovedkortet.
- 3 Løsne strømadapterkabelen fra kabelføringene på viften.
- 4 Fjern skruen som fester strømkontakten til håndledsstøtten.
- 5 Løft strømposten forsiktig og frigj kabelen til denne fra under kablene til trådløskortet.



1	føringsspor på vifte	2	skruer
3	føringsspor på skjermhengsel	4	kabel til strømadapterport

Sette inn strømadapterporten



ADVARSEL: Før du gjør noe arbeid inne i datamaskinen, må du lese sikkerhetsinformasjonen som fulgte med datamaskinen og følge trinnene i "Før du arbeider inne i datamaskinen" på side 7. Etter at du har jobbet inni datamaskinen, må du følge anvisningene i "Etter at du har arbeidet inne i datamaskinen" på side 9. Du finner mer informasjon om god sikkerhetspraksis på hjemmesiden for overholdelse av forskrifter (Regulatory Compliance) på dell.com/regulatory_compliance.

Prosedyre

- 1 Rett inn skruehullet på strømkontakten med skruehullet på håndleddstøtten.
- 2 Skru inn skruen som fester strømkontakten til håndleddsstøtten.
- 3 Skyv strømporten under kablene til trådløskortet, og før kablene til strømporten langs føringssporene på viften.
- 4 Koble kabelen til strømkontakten til kontakten på hovedkortet.
- 5 Før kabelen til trådløskortet sammen med kabelen til berørings skjermen gjennom føringssporene i skjermhengslet.

Etter jobben

- 1 Sett tilbake batteriet. Se "Skifte batteri" på side 15.
- 2 Koble kabelen til strømlyskortet til hovedkortet. Se "Sette inn strømlampekortet" på side 13.
- 3 Sett på dekselet. Se "Sette på plass hoveddekselet" på side 11.

Ta ut I/U-kortet

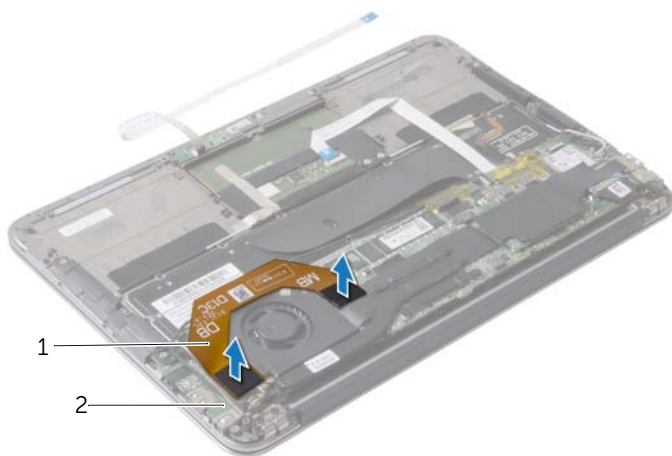
⚠ ADVARSEL: Før du gjør noe arbeid inne i datamaskinen, må du lese sikkerhetsinformasjonen som fulgte med datamaskinen og følge trinnene i "Før du arbeider inne i datamaskinen" på side 7. Etter at du har jobbet inni datamaskinen, må du følge anvisningene i "Etter at du har arbeidet inne i datamaskinen" på side 9. Du finner mer informasjon om god sikkerhetspraksis på hjemmesiden for overholdelse av forskrifter (Regulatory Compliance) på dell.com/regulatory_compliance.

Før jobben

- 1 Ta av dekselet. Se "Ta av hoveddekselet" på side 10.
- 2 Koble kabelen til statuslyskortet fra kontakten på hovedkortet. Se "Ta ut strømlampekortet" på side 12.
- 3 Ta ut batteriet. Se "Ta ut et batteri" på side 14.
- 4 Ta ut høyttalerne. Se "Ta av høyttalerne" på side 16.
- 5 Ta ut strømadapterporten. Se "Ta ut strømadapterporten" på side 29.
- 6 Ta ut viften. Se "Ta ut viften" på side 26.

Prosedyre

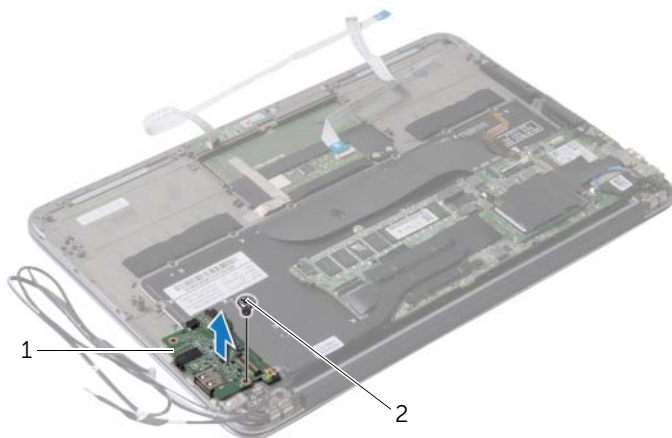
- 1 Koble kabelen til I/U-enheten fra I/U-kortet og hovedkortet.



1 I/U-kabel

2 I/U-kort

- 2 Skru ut skruen som fester I/U-kortet til håndleddstøtten.
- 3 Løft I/U-kortet ut av håndleddstøtten.



1 I/U-kort

2 skru

Sette inn I/U-kortet



ADVARSEL: Før du gjør noe arbeid inne i datamaskinen, må du lese sikkerhetsinformasjonen som fulgte med datamaskinen og følge trinnene i "Før du arbeider inne i datamaskinen" på side 7. Etter at du har jobbet inni datamaskinen, må du følge anvisningene i "Etter at du har arbeidet inne i datamaskinen" på side 9. Du finner mer informasjon om god sikkerhetspraksis på hjemmesiden for overholdelse av forskrifter (Regulatory Compliance) på dell.com/regulatory_compliance.

Prosedyre

- 1 Rett inn skruehullet på I/U-kortet etter skruehullet på håndleddstøtten.
- 2 Sett tilbake skruen som fester I/U-kortet til håndleddstøtten.

Etter jobben

- 1 Sett inn viften. Se "Sette inn viften" på side 28.
- 2 Sett inn strømadapterporten. Se "Sette inn strømadapterporten" på side 30.
- 3 Sett på plass høyttalerne. Se "Sette inn høyttalerne" på side 18.
- 4 Sett tilbake batteriet. Se "Skifte batteri" på side 15.
- 5 Koble kabelen til strømlyskortet til hovedkortet. Se "Sette inn strømlampkortet" på side 13.
- 6 Sett på dekselet. Se "Sette på plass hoveddekselet" på side 11.

Ta ut hovedkortet



ADVARSEL: Før du gjør noe arbeid inne i datamaskinen, må du lese sikkerhetsinformasjonen som fulgte med datamaskinen og følge trinnene i "Før du arbeider inne i datamaskinen" på side 7. Etter at du har jobbet inni datamaskinen, må du følge anvisningene i "Etter at du har arbeidet inne i datamaskinen" på side 9. Du finner mer informasjon om god sikkerhetspraksis på hjemmesiden for overholdelse av forskrifter (Regulatory Compliance) på dell.com/regulatory_compliance.

Før jobben

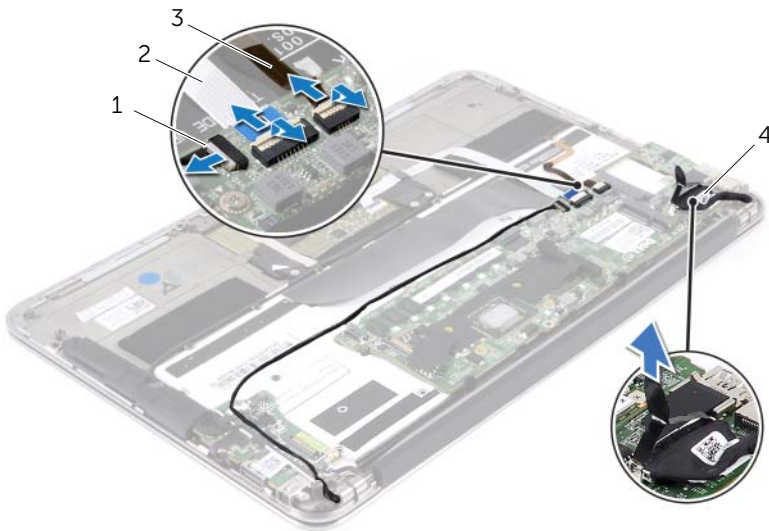
- 1 Ta av dekselet. Se "Ta av hoveddekselet" på side 10.
- 2 Koble kabelen til statuslyskortet fra kontakten på hovedkortet. Se "Ta ut strømlampekortet" på side 12.
- 3 Ta ut batteriet. Se "Ta ut et batteri" på side 14.
- 4 Ta ut høyre høyttaler. Se "Ta av høyttalerne" på side 16.
- 5 Ta ut det trådløse kortet. Se "Ta ut trådløskortet" på side 19.
- 6 Ta ut SSD-disken. Se "Fjerne SSD-enheten" på side 21.
- 7 Ta av varmeavlederen. Se "Ta ut varmeavlederen" på side 24.
- 8 Ta ut viften. Se "Ta ut viften" på side 26.

Prosedyre

MERK: Når du erstatter hovedkortet så blir alle endringene du har gjort på BIOS-oppsettet fjernet. Tast inn servicemerket til datamaskinen i BIOS og gjør alle endringene dine etter at du har byttet hovedkort. Du finner mer informasjon om dette under "Skrive inn servicekoden i BIOS" på side 37.

MERK: Før du kobler kablene fra hovedkortet, må du merke deg plasseringen av kontaktene, slik at du kan koble riktig til igjen etter at du har skiftet ut hovedkortet.

- 1 Koble skjermkabelen løs fra hovedkortet.
- 2 Koble kabelen til berøringsskjermen fra hovedkortet.
- 3 Løft kontaktlåsen og trekk i uttrekkstappen for å koble kabelen til berøringsskjermen og tastaturlyskabelen fra kontakten på hovedkortet.



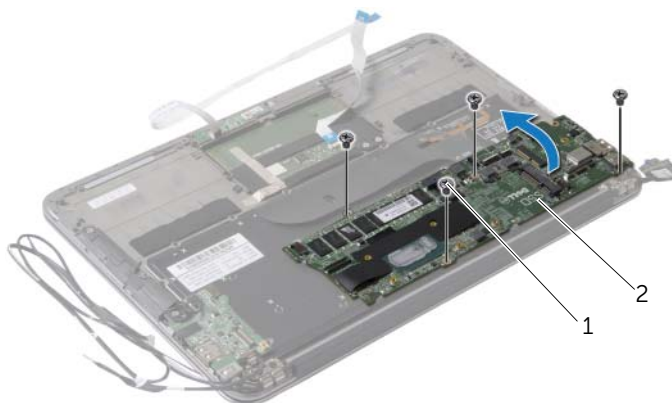
1 tastaturlyskabel

2 styreplatekabel

3 berøringssjermkabel

4 skjermkabel

- 4 Skru ut skruene som fester hovedkortet til håndleddstøtten.
- 5 Snu hovedkortet opp-ned og legg det over håndleddstøtten.



1 skruer (4)

2 systemkort

- 6 Løft opp kontaktlåsen og koble tastaturkabelen fra kontakten på hovedkortet.



1 tastaturkabel

Sette inn hovedkortet



ADVARSEL: Før du gjør noe arbeid inne i datamaskinen, må du lese sikkerhetsinformasjonen som fulgte med datamaskinen og følge trinnene i "Før du arbeider inne i datamaskinen" på side 7. Etter at du har jobbet inni datamaskinen, må du følge anvisningene i "Etter at du har arbeidet inne i datamaskinen" på side 9. Du finner mer informasjon om god sikkerhetspraksis på hjemmesiden for overholdelse av forskrifter (Regulatory Compliance) på dell.com/regulatory_compliance.

Prosedyre

- 1 Skyv tastaturkabelen inn i kontakten på hovedkortet, og trykk ned på kontaktlåsen for å feste kabelen.
- 2 Rett inn skruehullene på hovedkortet etter skruehullene på håndleddstøtten.
- 3 Skru inn igjen skruene som fester hovedkortet til håndleddsstøtten.
- 4 Koble kabelen til berøringsskjermen til hovedkortet.
- 5 Koble skjermkabelen til hovedkortet.
- 6 Skyv kabelen til styreplaten og kabelen til tastaturets bakgrunnslys inn i kontaktene på hovedkortet, og trykk ned kontaktlåsene for å feste kablene.

Etter jobben

- 1 Sett inn viften. Se "Sette inn viften" på side 28.
- 2 Sett på plass varmeavleder. Se "Sette inn varmeavleder" på side 25.
- 3 Sett på plass SSD-disken. Se "Sette inn SSD-disken" på side 23.
- 4 Sett tilbake trådløskortet. Se "Sette inn trådløskortet" på side 20.
- 5 Sett inn høyre høyttaler. Se "Sette inn høyttalerne" på side 18.
- 6 Sett tilbake batteriet. Se "Skifte batteri" på side 15.
- 7 Koble kabelen til strømlyskortet til hovedkortet. Se "Sette inn strømlampeskortet" på side 13.
- 8 Sett på dekselet. Se "Sette på plass hoveddekselet" på side 11.

Skrive inn servicekoden i BIOS

- 1 Slå på datamaskinen.
- 2 Trykk på <F2> under POST for å starte System Setup-programmet.
- 3 Naviger til hovedkategorien, og skriv inn servicekoden i feltet Service Tag Setting (servicekode).

Ta ut klokkebatteriet



ADVARSEL: Før du gjør noe arbeid inne i datamaskinen, må du lese sikkerhetsinformasjonen som fulgte med datamaskinen og følge trinnene i "Før du arbeider inne i datamaskinen" på side 7. Etter at du har jobbet inni datamaskinen, må du følge anvisningene i "Etter at du har arbeidet inne i datamaskinen" på side 9. Du finner mer informasjon om god sikkerhetspraksis på hjemmesiden for overholdelse av forskrifter (Regulatory Compliance) på dell.com/regulatory_compliance.



ADVARSEL: Batteriet kan eksplodere hvis det settes inn feil. Batteriet må bare byttes ut med samme eller tilsvarende type. Kvitt deg med brukte batterier i samsvar med produsentens veiledning.



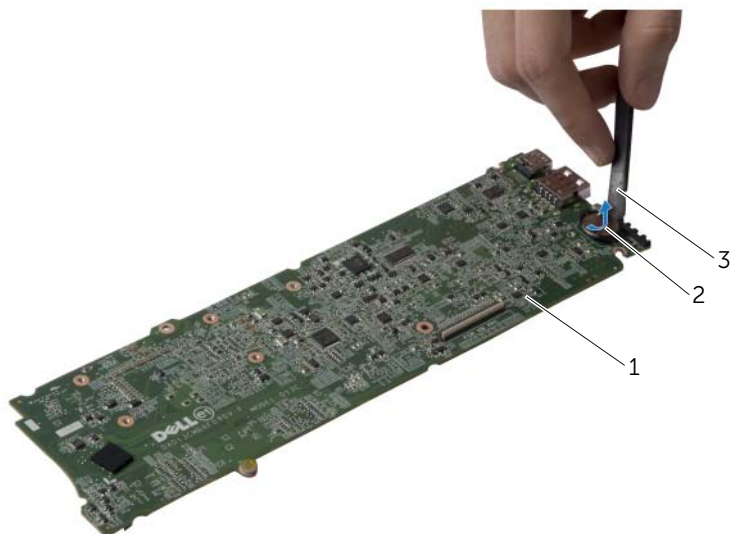
FORHOLDSREGEL: Når du tar ut klokkebatteriet, blir BIOS-innstillingene tilbakestilt til standardverdiene. Det anbefales at du noterer ned BIOS-innstillingene før du tar ut klokkebatteriet.

Før jobben

- 1 Ta av dekselet. Se "Ta av hoveddekselet" på side 10.
- 2 Koble kablet til statuslyskortet fra kontakten på hovedkortet. Se "Ta ut strømlampekortet" på side 12.
- 3 Ta ut batteriet. Se "Ta ut et batteri" på side 14.
- 4 Ta ut det trådløse kortet. Se "Ta ut trådløskortet" på side 19.
- 5 Ta ut SSD-disken. Se "Fjerne SSD-enheten" på side 21.
- 6 Ta av varmeavlederen. Se "Ta ut varmeavlederen" på side 24.
- 7 Ta ut viften. Se "Ta ut viften" på side 26.
- 8 Ta ut hovedkortet. Se "Ta ut hovedkortet" på side 34.

Prosedyre

Bruk en plastspiss til å lirke klokkebatteriet forsiktig ut av batterikontakten på hovedkortet.



1 systemkort

2 klokkebatteri

3 plastspiss

Sette inn klokkebatteriet



ADVARSEL: Før du gjør noe arbeid inne i datamaskinen, må du lese sikkerhetsinformasjonen som fulgte med datamaskinen og følge trinnene i "Før du arbeider inne i datamaskinen" på side 7. Etter at du har jobbet inni datamaskinen, må du følge anvisningene i "Etter at du har arbeidet inne i datamaskinen" på side 9. Du finner mer informasjon om god sikkerhetspraksis på hjemmesiden for overholdelse av forskrifter (Regulatory Compliance) på dell.com/regulatory_compliance.

Prosedyre

Vend den positive siden opp, og klikk klokkebatteriet i batterikontakten på hovedkortet.

Etter jobben

- 1 Sett inn hovedkortet. Se "Sette inn hovedkortet" på side 37.
- 2 Sett inn viften. Se "Sette inn viften" på side 28.
- 3 Sett på plass varmeavlederen. Se "Sette inn varmeavlederen" på side 25.
- 4 Sett på plass SSD-disken. Se "Sette inn SSD-disken" på side 23.
- 5 Sett tilbake trådløskortet. Se "Sette inn trådløskortet" på side 20.
- 6 Sett tilbake batteriet. Se "Skifte batteri" på side 15.
- 7 Koble kablen til strømlyskortet til hovedkortet. Se "Sette inn strømlampekortet" på side 13.
- 8 Sett på dekselet. Se "Sette på plass hoveddekselet" på side 11.

Ta av skjermenheten



ADVARSEL: Før du gjør noe arbeid inne i datamaskinen, må du lese sikkerhetsinformasjonen som fulgte med datamaskinen og følge trinnene i "Før du arbeider inne i datamaskinen" på side 7. Etter at du har jobbet inni datamaskinen, må du følge anvisningene i "Etter at du har arbeidet inne i datamaskinen" på side 9. Du finner mer informasjon om god sikkerhetspraksis på hjemmesiden for overholdelse av forskrifter (Regulatory Compliance) på dell.com/regulatory_compliance.

Før jobben

- 1 Ta av dekselet. Se "Ta av hoveddekselet" på side 10.
- 2 Koble kabelen til statuslyskortet fra kontakten på hovedkortet. Se "Ta ut strømlampekortet" på side 12.
- 3 Ta ut batteriet. Se "Ta ut et batteri" på side 14.

Prosedyre

- 1 Koble skjermkabelen løs fra hovedkortet.



1 skjermkabel

- 2 Koble kablene fra kontaktene på trådløskortet.
- 3 Koble kabelen til berøringsskjermen fra hovedkortet.
- 4 Løft kontaktlåsen og koble kabelen til styreplaten fra hovedkortet ved bruk av uttrekkstappen.
- 5 Løsne trådløskortets kabel fra kabelføringene.

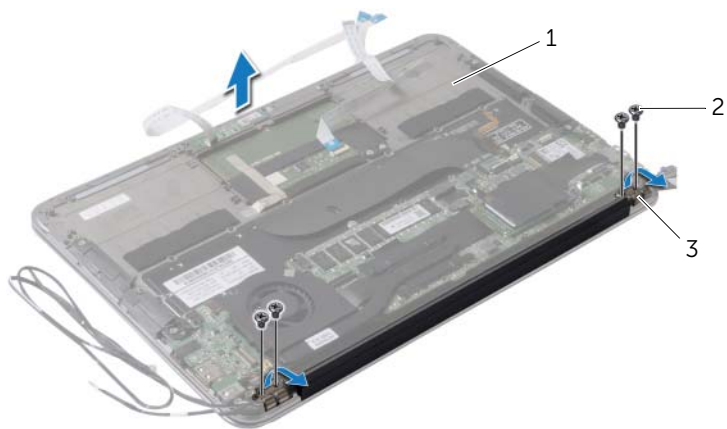


1 kabler til trådløskortet (2)

2 styreplatekabel

3 berøringsskjermkabel

- 6 Fjern skruene som fester skjermenheten til håndleddstøtten.
- 7 Løft forsiktig håndleddstøtten til 90 graders vinkel, og løsne deretter håndleddstøtten fra skjermenheten.



1 håndleddstøtte

2 skruer (4)

3 skjermhengsler (2)

Sette på skjermenheten



ADVARSEL: Før du gjør noe arbeid inne i datamaskinen, må du lese sikkerhetsinformasjonen som fulgte med datamaskinen og følge trinnene i "Før du arbeider inne i datamaskinen" på side 7. Etter at du har jobbet inni datamaskinen, må du følge anvisningene i "Etter at du har arbeidet inne i datamaskinen" på side 9. Du finner mer informasjon om god sikkerhetspraksis på hjemmesiden for overholdelse av forskrifter (Regulatory Compliance) på dell.com/regulatory_compliance.

Prosedyre

- 1 Skyv og plasser håndleddstøtten over skjermenheten.
- 2 Trykk ned på skjermhengslene, og pass på at skruhullene på skjermhengslene er på linje med skruhullene på håndleddstøtten.
- 3 Sett tilbake skruene som fester skjermenheten til håndleddstøtten.
- 4 Før kablene til trådløskortet gjennom kabelføringene.
- 5 Skyv kabelen til styreplaten inn i kontakten på hovedkortet, og trykk ned på kontaktlåsen for å feste kabelen.
- 6 Koble kablene til trådløskortet til kontaktene på trådløskortet.

Tabellen nedenfor viser fargeplanen for trådløskortet som datamaskinen støtter.

Kontakter på trådløskortet	Fargeplan for trådløskortet
WLAN + Bluetooth (2 kabler)	
Hoved-WLAN + Bluetooth (hvit trekant)	hvit
Hjelpe-WLAN + Bluetooth (svart trekant)	svart

Etter jobben

- 1 Sett tilbake batteriet. Se "Skifte batteri" på side 15.
- 2 Koble kabelen til strømlyskortet til hovedkortet. Se "Sette inn strømlampekortet" på side 13.
- 3 Sett på dekselet. Se "Sette på plass hoveddekselet" på side 11.

Ta av tastaturet



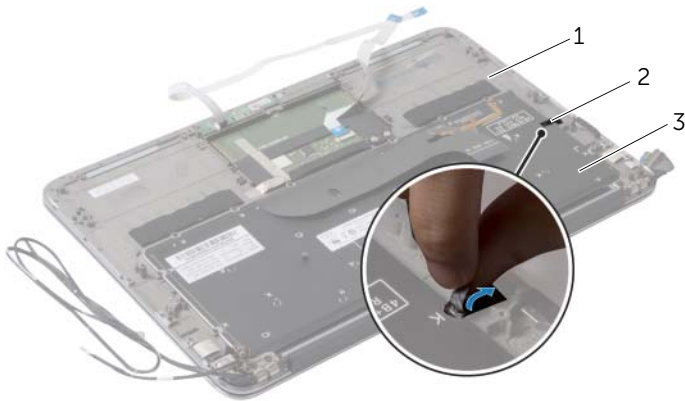
ADVARSEL: Før du gjør noe arbeid inne i datamaskinen, må du lese sikkerhetsinformasjonen som fulgte med datamaskinen og følge trinnene i "Før du arbeider inne i datamaskinen" på side 7. Etter at du har jobbet inni datamaskinen, må du følge anvisningene i "Etter at du har arbeidet inne i datamaskinen" på side 9. Du finner mer informasjon om god sikkerhetspraksis på hjemmesiden for overholdelse av forskrifter (Regulatory Compliance) på dell.com/regulatory_compliance.

Før jobben

- 1 Ta av dekselet. Se "Ta av hoveddekselet" på side 10.
- 2 Koble kabelen til statuslyskortet fra kontakten på hovedkortet. Se "Ta ut strømlampekortet" på side 12.
- 3 Ta ut batteriet. Se "Ta ut et batteri" på side 14.
- 4 Ta ut høyttalerne. Se "Ta av høyttalerne" på side 16.
- 5 Ta ut det trådløse kortet. Se "Ta ut trådløskortet" på side 19.
- 6 Ta ut SSD-disken. Se "Fjerne SSD-enheten" på side 21.
- 7 Ta av varmeavlederen. Se "Ta ut varmeavlederen" på side 24.
- 8 Ta ut strømadapterporten. Se "Ta ut strømadapterporten" på side 29.
- 9 Ta ut viften. Se "Ta ut viften" på side 26.
- 10 Ta ut I/U-kortet. Se "Ta ut I/U-kortet" på side 31.
- 11 Ta ut hovedkortet. Se "Ta ut hovedkortet" på side 34.

Prosedyre

- 1 Fjern tapen som er festet over tastaturet.

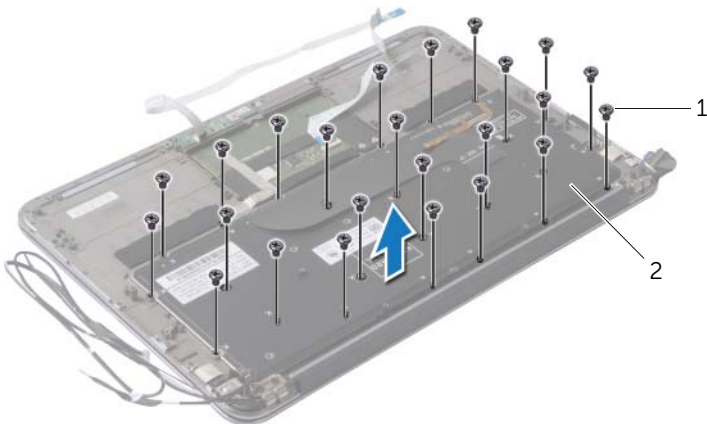


1 håndleddstøtte

2 teip

3 tastatur

- 2 Skru ut skruene som fester tastaturet til håndleddstøtten.
- 3 Løft tastaturet av håndleddstøtten.



1 skruer (24)

2 tastatur

Sette på tastaturet



ADVARSEL: Før du gjør noe arbeid inne i datamaskinen, må du lese sikkerhetsinformasjonen som fulgte med datamaskinen og følge trinnene i "Før du arbeider inne i datamaskinen" på side 7. Etter at du har jobbet inni datamaskinen, må du følge anvisningene i "Etter at du har arbeidet inne i datamaskinen" på side 9. Du finner mer informasjon om god sikkerhetspraksis på hjemmesiden for overholdelse av forskrifter (Regulatory Compliance) på dell.com/regulatory_compliance.

Prosedyre

- 1 Innrett skruehullene på tastaturet med skruehullene på håndleddstøtten.
- 2 Skru inn skruene som fester tastaturet til håndleddstøtten.
- 3 Fest tapen over tastaturet.

Etter jobben

- 1 Sett inn hovedkortet. Se "Sette inn hovedkortet" på side 37.
- 2 Sett inn I/U-kortet. Se "Sette inn I/U-kortet" på side 33.
- 3 Sett inn viften. Se "Sette inn viften" på side 28.
- 4 Sett inn strømadapterporten. Se "Sette inn strømadapterporten" på side 30.
- 5 Sett på plass varmeavlederen. Se "Sette inn varmeavlederen" på side 25.
- 6 Sett på plass SSD-disken. Se "Sette inn SSD-disken" på side 23.
- 7 Sett tilbake trådløskortet. Se "Sette inn trådløskortet" på side 20.
- 8 Sett inn høyttalerne. Se "Sette inn høyttalerne" på side 18.
- 9 Sett tilbake batteriet. Se "Skifte batteri" på side 15.
- 10 Koble kabelen til strømlyskortet til hovedkortet. Se "Sette inn strømlampekortet" på side 13.
- 11 Sett på dekselet. Se "Sette på plass hoveddekselet" på side 11.

Ta av håndleddstøtten



ADVARSEL: Før du gjør noe arbeid inne i datamaskinen, må du lese sikkerhetsinformasjonen som fulgte med datamaskinen og følge trinnene i "Før du arbeider inne i datamaskinen" på side 7. Etter at du har jobbet inni datamaskinen, må du følge anvisningene i "Etter at du har arbeidet inne i datamaskinen" på side 9. Du finner mer informasjon om god sikkerhetspraksis på hjemmesiden for overholdelse av forskrifter (Regulatory Compliance) på dell.com/regulatory_compliance.

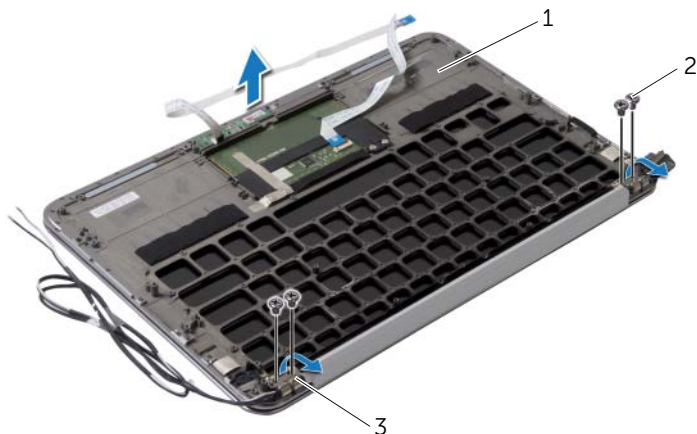
Før jobben

- 1 Ta av dekselet. Se "Ta av hoveddekselet" på side 10.
- 2 Ta ut strømlampekortet. Se "Ta ut strømlampekortet" på side 12.
- 3 Ta ut batteriet. Se "Ta ut et batteri" på side 14.
- 4 Ta ut høyttalerne. Se "Ta av høyttalerne" på side 16.
- 5 Ta ut det trådløse kortet. Se "Ta ut trådløskortet" på side 19.
- 6 Ta ut SSD-disken. Se "Fjerne SSD-enheten" på side 21.
- 7 Ta av varmeavlederen. Se "Ta ut varmeavlederen" på side 24.
- 8 Ta ut strømadapterporten. Se "Ta ut strømadapterporten" på side 29.
- 9 Ta ut viften. Se "Ta ut viften" på side 26.
- 10 Ta ut hovedkortet. Se "Ta ut hovedkortet" på side 34.
- 11 Ta ut I/U-kortet. Se "Ta ut I/U-kortet" på side 31.
- 12 Fjern tastaturet. Se "Ta av tastaturet" på side 45.

Prosedyre

- 1 Skru ut skruene som fester skjermenheten til håndleddstøtten.
- 2 Løft forsiktig håndleddstøtten til 90 graders vinkel, og løsne deretter håndleddstøtten fra skjermenheten.

△ FORHOLDSREGEL: Skill forsiktig håndleddstøtten fra skjermenheten for å unngå skade på skjermenheten.



1 håndleddstøtte

2 skruer (4)

3 skjermhengsler (2)

Sette på plass håndleddstøtten



ADVARSEL: Før du gjør noe arbeid inne i datamaskinen, må du lese sikkerhetsinformasjonen som fulgte med datamaskinen og følge trinnene i "Før du arbeider inne i datamaskinen" på side 7. Etter at du har jobbet inni datamaskinen, må du følge anvisningene i "Etter at du har arbeidet inne i datamaskinen" på side 9. Du finner mer informasjon om god sikkerhetspraksis på hjemmesiden for overholdelse av forskrifter (Regulatory Compliance) på dell.com/regulatory_compliance.

Prosedyre

- 1 Skyv og plasser håndleddstøtten over skjermenheten.
- 2 Trykk ned på skjermhengslene, og pass på at skruerhullene i skjermhengslene er på linje med skruerhullene på håndleddstøtten.
- 3 Skru inn skruene som fester håndleddstøtten til skjermenheten.

Etter jobben

- 1 Sett på plass tastaturet. Se "Sette på tastaturet" på side 47.
- 2 Sett inn hovedkortet. Se "Sette inn hovedkortet" på side 37.
- 3 Sett inn I/U-kortet. Se "Sette inn I/U-kortet" på side 33.
- 4 Sett inn viften. Se "Sette inn viften" på side 28.
- 5 Sett inn strømadapterporten. Se "Sette inn strømadapterporten" på side 30.
- 6 Sett på plass varmeavlederen. Se "Sette inn varmeavlederen" på side 25.
- 7 Sett på plass SSD-disken. Se "Sette inn SSD-disken" på side 23.
- 8 Sett tilbake trådløskortet. Se "Sette inn trådløskortet" på side 20.
- 9 Sett inn høyttalerne. Se "Sette inn høyttalerne" på side 18.
- 10 Sett tilbake batteriet. Se "Skifte batteri" på side 15.
- 11 Sett på plass strømlampekortet. Se "Sette inn strømlampekortet" på side 13.
- 12 Sett på dekselet. Se "Sette på plass hoveddekselet" på side 11.

System Setup (Systemoppsett)

Oversikt

Det kan være nødvendig å flash-oppdatere BIOS når en oppdatering er tilgjengelig, eller når hovedkortet er blitt skiftet ut. Slik flash-oppdaterer du BIOS:

Bruk systemkonfigurasjon til å:

- Få informasjon om maskinvaren som er installert på datamaskinen, for eksempel størrelse på RAM, harddisk og så videre
- Endre systemkonfigurasjonsinformasjon
- Fastsette eller endre et alternativ som kan velges av brukeren, som brukerpassord, type harddisk som er installert, aktivere eller deaktivere basisenheter og så videre



MERK: Før du endrer systemoppsettet, anbefales det at du skriver ned informasjonen på systemkonfigurasjonsskjermbildet for fremtidig henvisning.

Åpne System Setup (systemoppsett)

- 1 Slå på datamaskinen (eller start den på nytt).
- 2 Mens DELL-logoen vises under POST venter du til F2-ledeteksten vises. Trykk deretter umiddelbart på <F2>.



MERK: F2-ledeteksten viser at tastaturet er klart til bruk. Denne ledeteksten kan vises veldig raskt, så du må se etter den, og deretter trykke på <F2>. Hvis du trykker på <F2> før F2-ledeteksten vises, vil tastetrykket gå tapt. Hvis du venter for lenge og du ser Windows-logoen, venter du til operativsystemet er helt startet, og du ser skrivebordet i Microsoft Windows. Da kan du slå av datamaskinen og prøve på nytt.

System Setup-skjermbildene

System Setup-skjermbildet viser de gjeldende innstillinger eller innstillinger du kan endre på datamaskinen. Informasjonen på skjermbildet er delt i tre områder: konfigurasjonsvalg, aktivt hjelpebilde og tastfunksjoner.

<p>Konfigurasjonsvalg — Dette feltet vises til venstre i System Setup-skjermbildet. Du kan bla i listen, som inneholder funksjoner som definerer datamaskinens konfigurasjon, inkludert installert maskinvare, strømsparingsfunksjoner og sikkerhetsfunksjoner.</p> <p>Du blar i listen ved hjelp av opp- og ned-piltastene. Når et valg er uthevet, viser skjermbildet Hjelpebilde mer informasjon om valget og tilgjengelige innstillinger.</p>	<p>Hjelpebilde — Dette feltet vises til høyre i System Setup-skjermbildet og inneholder informasjon om hvert konfigurasjonsvalg. I dette feltet kan du se informasjon om datamaskinen og foreta endringer i de gjeldende innstillingene.</p> <p>Trykk på opp- og ned-piltastene for å uthveie en valgmulighet. Trykk på <Enter> for å gjøre valget aktivt og gå tilbake til konfigurasjonsvalget.</p> <p>MERK: Ikke alle innstillinger som er oppført i konfigurasjonsvalget, kan endres.</p>
<p>Tastfunksjoner — Dette feltet vises under hjelpebildet og inneholder en oversikt over taster og hvilke funksjoner de har i det aktive System Setup-feltet.</p>	

System Setup-valg



MERK: Avhengig av datamaskinmodellen og hvilke enheter som er installert, kan det hende at noen av de oppførte valgene ikke vises eller at de er litt annerledes.

Main (Hoved)

System Time (hh:mm:ss)	Viser gjeldende klokkeslett.
System Date (mm:dd:yy)	Viser gjeldende dato.
BIOS Version	Viser versjonsnummeret for BIOS.
Product Name	Viser produktnavnet
Service Tag	Viser datamaskinens servicekode.
Asset Tag	Viser datamaskinens utstyrskode.
CPU Type	Viser prosessortypen.
CPU Speed	Viser prosessorhastigheten.
CPU ID	Vider prosessorens identifikasjonskode.

Main (Hoved) (forts)

CPU Cache (Processor-cache)	
L1 Cache	Viser størrelsen på prosessorens L1-cache.
L2 Cache	Viser størrelsen på prosessorens L2-cache.
L3 Cache	Viser størrelsen på prosessorens L3-cache.
Integrated Graphics	Viser integrer skjermkort.
Discrete Graphics 1	Viser det første dedikerte skjermkortet som er installert på datamaskinen.
Discrete Graphics 2	Viser det andre dedikerte skjermkortet som er installert på datamaskinen.
Fixed HDD	Viser hvilken type harddisk som er installert.
SATA ODD	Viser hvilken type optisk enhet som er installert.
Second HDD	Viser hvilken type den andre harddisken er.
eSATA Device	Viser hvilken type eSATA-enhet som er installert.
mSATA Device	Viser hvilken type mSATA-enhet som er installert.
AC Adapter Type	Viser hvilken strømforsyning (Strømadapter) som er koblet til datamaskinen din.
System Memory	Viser systemminnet.
Extended Memory	Viser det utvidede minnet.
Memory Speed	Viser minnehastigheten.
Keyboard Type	Viser tastaturtypen.

Advanced (Avansert)

Intel (R) Speedstep (TM)	Hvis dette er aktivert, justeres prosessorens klokkehastighet og kjernespenning dynamisk på grunnlag av prosessorbelastningen.
Virtualization	Hvis dette er aktivert, vil en VMM (Virtual Machine Monitor) kunne få tilgang til datamaskinen.
USB Emulation	Hvis aktivert, definerer hvordan BIOS styrer USB-enheter.
USB Powershare	Hvis aktivert, kan eksterne enheter lades selv om datamaskinen er slått av.

Advanced (Avansert) (forts)

USB Wake Support	Hvis aktivert, kan USB-enheter konfigureres for å vekke datamaskinen fra ventemodus.
SATA Operation	Hvis aktivert, konfigurerer driftsmodusen for den integrerte SATA-kontrolleren.
Adapter Warnings	Hvis aktivert, vil BIOS vise en varselmelding når strømadapteren som brukes, ikke er kompatibel.
Function Key Behavior	Hvis aktivert, kan du bruke multimedietaster direkte uten å bruke funksjonstastkombinasjonen.
Battery Health	Viser tilstanden til batteriet i datamaskinen.
Intel(R) Smart Connect Technology	Hvis aktivert, tillater at datamaskinen ser etter oppdateringer selv når den er i hvilemodus.
Intel(R) Rapid Start Technology	Dette alternativet kan forbedre batteritiden ved at datamaskinen automatisk settes i et modus som bruker lite strøm (dvalemodus) etter en angitt tidsperiode.
Miscellaneous Devices (Diverse enheter)	
External USB Ports	Lar deg aktivere eller deaktivere eksterne USB-porter.
eSATA Ports	Lar deg aktivere eller deaktivere eksterne eSATA-porter.
USB Debug	Lar deg aktivere eller deaktivere USB 3.0-porten for debugging i Windows.

Wireless (Trådløs)

Bluetooth	Her kan du aktivere eller deaktivere den interne Bluetooth-enheten.
Wireless Network	Her kan du aktivere eller deaktivere den interne trådløsenheten.
WWAN	Her kan du aktivere eller deaktivere WWAN.
DMC	Her kan du aktivere eller deaktivere den interne DMC-enheten.

Security (Sikkerhet)

Set Service Tag	Lar deg legge inn datamaskinens servicekode.
Admin Password is:	Viser passordet for administratorkontoen.
System Password is:	Viser systempassordet.
HDD Password State	Viser HDD-passordtilstanden.
Set Admin Password	Lar deg angi administratordpassordet.
Set System Password	Lar deg angi systempassordet.
Set HDD Password	Lar deg angi harddiskpassordet.
Password Change:	Viser om du har tilgang til å endre passord.
Computrace:	Gjør det mulig å spore datamaskinen hvis den går tapt eller blir stjålet.

Boot (Oppstart)

Boot Priority Order (Prioritert rekkefølge for oppstart)

Legacy Boot (Historisk oppstartsmodus):

Hard Drive	Lar deg starte systemet fra den primære harddisken.
USB Storage Device	Lar deg starte systemet fra en USB-lagringseenhet.
Removable Drive	Lar deg starte systemet fra en flyttbar (ekstern) stasjon.
CD/DVD/CD-RW Drive	Lar deg starte systemet fra den optiske stasjonen.
Network	Lar deg starte systemet fra nettverket.

UEFI Boot (UEFI-oppstart):

Windows Boot Manager	Lar deg starte fra operativsystemet.
Network Boot	Lar deg starte systemet fra nettverket.
USB	Lar deg starte systemet fra en USB-enhet.
Secure Boot	Lar deg aktivere eller deaktivere sikker oppstart
Load Legacy Option Rom	Lar deg deaktivere eller aktivere historisk ROM
Boot List Option	Lar deg velge oppstartssekvensen, UEFI eller Legacy.


Exit (avslutt)

Exit Saving Changes	Lagrer endringer og avslutter BIOS.
Exit discarding Changes	Forkaster alle endringer og avslutter BIOS.
Load Setup Defaults	Her kan du laste inn standardverdiene for BIOS.
Discard Changes	Forkaster endringene som er gjort i BIOS.
Save Changes	Lagrer endringene som er gjort i BIOS.

Boot Sequence (Oppstartsrekkefølge)

Med denne funksjonen kan du endre oppstartsrekkefølgen for enheter.

Boot Options (Oppstartsalternativer)

- Removable Drive (Flyttbar stasjon) — Datamaskinen prøver å starte opp fra den flyttbare stasjonen. Hvis det ikke finnes noe operativsystem på stasjonen, genererer datamaskinen en feilmelding.
- Hard Drive (harddisk) — Datamaskinen forsøker å starte fra primærharddisken. Hvis det ikke finnes noe operativsystem på stasjonen, genererer datamaskinen en feilmelding.
- USB Storage Device (USB-lagringenhet) — Sett inn minneenheten i en USB-port, og start datamaskinen på nytt. Når meldingen F12 = Boot Options (alternativer for oppstart) vises øverst til høyre på skjermen, trykker du på <F12>. BIOS finner enheten og legger den til på oppstartsmenyen.
 **MERK:** For at du skal kunne starte maskinen fra en USB-enhet, må enheten være oppstartbar. Les dokumentasjonen for enheten for å finne ut om enheten din er oppstartbar.
- CD/DVD/CD-RW Drive (CD/DVD/CD-RW-stasjon) — Datamaskinen forsøker å starte fra CD/DVD/CD-RW-stasjonen. Hvis det ikke finnes noen plate i stasjonen eller hvis platen ikke kan startes, genererer datamaskinen en feilmelding.

Endre oppstartsrekkefølge for gjeldende oppstart

Du kan bruke denne funksjonen til å endre gjeldende oppstartsrekkefølge, for eksempel for å starte fra den optiske stasjonen for å kjøre Dell Diagnostics fra platen *Drivers and Utilities* (Drivere og verktøy). Forrige oppstartsrekkefølge gjenopprettes ved neste oppstart.

- 1 Hvis du skal starte opp fra en USB-enhet, kobler du USB-enheten til en USB-port.
- 2 Slå på datamaskinen (eller start den på nytt).
- 3 Når meldingen **F12 Boot Options** (Oppstartsalternativer) vises øverst til høyre på skjermen, trykk <F12>.



MERK: Hvis du venter for lenge og du ser Windows-logoen, venter du til operativsystemet er helt startet, og du ser skrivebordet i Microsoft Windows. Deretter slår du av datamaskinen og prøver på nytt.

Menyen **Boot Priority Order** (Oppstartsprioritet) åpnes og viser alle tilgjengelige oppstartsenheter.

- 4 Velg enheten du vil starte fra, fra menyen **Boot Priority Order**.
Hvis du for eksempel skal starte fra en USB-minnepinne, velger du **USB Storage Device** og trykker på <Enter>.

Endre oppstartsrekkefølgen for fremtidige oppstarter

- 1 Åpne **System Setup**. Se "Åpne System Setup (systemoppsett)" på side 51.
- 2 Bruk piltastene til å merke menyvalget **Boot** (oppstart), og trykk deretter på <Enter> for å få tilgang til menyen.



MERK: Skriv ned den gjeldende oppstartsrekkefølgen i tilfelle du ønsker å gå tilbake til den senere.

- 3 Trykk på opp- og ned-piltastene for å bla gjennom listen med enheter.
- 4 Trykk på pluss (+) eller minus (-) for å endre oppstartsprioriteten til enhetene.

Flashoppdatere BIOS

Det kan være nødvendig å flash-oppdatere BIOS når en oppdatering er tilgjengelig, eller når hovedkortet er blitt skiftet ut. Slik flash-oppdaterer du BIOS:

- 1 Slå på datamaskinen.
- 2 Gå til **dell.com/support**.
- 3 Hvis du har datamaskinens servicekode (Service Tag), må du taste inn denne og klikke **Submit** (send).

Hvis du ikke har datamaskinens servicekode kan du klikke **Detect Service Tag** (finn servicekode) for å tillate en automatisk registrering av datamaskinens servicekode.



MERK: Hvis servicekoden ikke kan registreres automatisk, må du velge produktet ditt under produktkategoriene.

- 4 Klikk på **Drivers & Downloads** (drivere og nedlastinger).
- 5 I nedtrekksboksen **Operating System** (operativsystem) må du velge operativsystemet som er installert på din datamaskin.
- 6 Klikk på **BIOS**.
- 7 Klikk **Download File** (last ned fil) for å laste ned den siste versjonen av BIOS til din maskin.
- 8 Lagre filen og så snart nedlastingen er fullført må du navigere deg fram til mappen som du lagret oppdateringsfilen til BIOS i.
- 9 Dobbeltklikk på ikonet til oppdateringsfilen for BIOSen, og følg veiledningen på skjermen.